

# インフラメニュー(5月)

## 水道料金の値上げのお知らせ

忍野村上水道は、平成十四年三月議会により使用水量の料金が、改定されましたのでお知らせします。

- 一、使用水量五〇立方メートルまでの分一立方メートルにつき五五円を六〇円
- 二、使用水量五〇立方メートルを超え一〇〇立方メートルまでの分一立方メートルにつき五五円を七〇円
- 三、使用水量一〇〇立方メートルを超え二〇〇立方メートルまでの分一立方メートルにつき七五円を八〇円
- 四、使用水量二〇〇立方メートルを超え一立方メートルにつき八五円を九〇円
- 五、公共施設に水道を使用する場合、五〇立方メートルを超える分一立方メートルにつき六五円を七〇円
- 六、リゾートマンション一戸当り超過した水量料金一立方メートルにつき一〇〇円を一二〇円
- 七、工事などのため臨時に水道を使用する場合の水量料金は一立方メートルにつき六五円を七〇円

なお、水道料金値上げは、平成十四年八月一日から施行。

## 下水道料金 改定について

このことについて、昭和六十三年四月の供用開始以来約十五年が経過している為、下水道施設の老朽化及び施設の維持管理費の増加等に伴い、平成十四年八月一日より下水道使用料の一部を左記のとおり改定いたしますので、村民の方のご理解をお願いいたします。なお、問い合わせについては、役場建設課（八四一七七九三）までお願いいたします。

基本料金	一般用	リゾートマンション
改定前	千円	二千円
改定後	千二百円	二千四百円

### 下水道使用量計測用メーターの設置について

このことについて、現在井戸水を利用しての下水道使用者においては、村で定めた認定水量で下水道の使用料金を徴収しているが、認定水量が実状にそぐわない為、より確実な使用料金の算定を行うことを目的に現在使用している井戸水の計測用にメーターを設置いたしますので、村民の方のご理解をお願いいたします。また、メーター設置工事については該当者に別途通知いたしますので、併せてご理解ご協力をお願いいたします。

なお、問い合わせにつきましては、役場建設課（電話八四一七七九三）までお願いいたします。

## 春の行政相談週間が実施されます！

五月二十日（月）～二十六日（日）

行政相談について  
総務省では、国の行政全般についての国民の苦情や意見・要望を受け付け、公正・中立の立場から関係行政機関に必要なあっせんを行い、その解決や実現の促進を図るとともに、それを通じて行政の制度及び運営の改善を図る「行政相談」を行っております。  
山梨県内では、山梨行政評価事務所及び行政相談委員（七十三人）が、行政相談を受け付けております。  
春の行政相談週間について  
春の行政相談週間は、行政相談に関する行事を集中的、重点的に実施することにより、総務省の行政相談制度に対する国民の理解と認識を深めていただき、この制度の一層の利用を図ることを目的とするものであり、毎年五月下旬に設けられています。今年も、五月二十日（月）から二十六日（日）までの一週間となっております。  
行政相談委員について  
行政相談委員は、行政相談委員法に基づいて、総務大臣が民間の有識者に行政相談の受け付け等の

業務を委嘱して、地域住民の身近なところに行政相談窓口を開いているものです。山梨県内では、六十四市町村に七十三人の行政相談委員が配置され、それぞれの担当市町村内で行政相談を受け付けております。

忍野村の行政相談委員は田辺幸子さん（自宅八四二〇五一）です。

自宅で行政相談を受け付けているほか、次の場所でも、定期的に相談所を開設していますので、お気軽にご利用下さい。

開設場所  
忍野村保健福祉センター  
開設日時  
毎月第三の火曜日午後一時～午後四時

行政に関する困り事は、行政相談委員に！

## 消防委員 就退任について

平成十四年四月一日付にて、消防委員（忍草地区）が交代になりました。

- 就任
- 天野 並雄 忍草七五二
  - 渡辺 明 忍草二九七
- 退任
- 大森 六男 忍草一〇七三
  - 大森 高見 忍草九九

## 手づくり減塩みそづくり講習会の実施について

「味噌汁は不老長寿の薬」と言い伝えられてきました。百歳以上の

長寿者のほとんどの方は、一日一回は味噌汁を取っています。味噌には、血管や細胞の老化を予防するたんぱく質、ビタミン、生菌類が含まれています。この味噌を毎日、具だくさんの「味噌汁」にして食べてみませんか？

一、日 時  
平成十四年五月十六日（木）  
午後一時三十分～午後四時まで

二、場 所  
忍野村転作推進センター  
（みそ加工所・役場横）

三、費 用 三百円  
四、募集人員 二十人（先着順）  
五、締め切り  
平成十四年五月十三日（月）

六、申し込み・問い合わせ先  
役場福祉保健課  
八四一七七九五（直通）

主催  
忍野村食生活改善推進委員会

## 道路の愛称名 制定について

愛称名については、ご応募ありがとうございました。平成十四年三月二十六日に忍野村道路愛称名制定委員会を開催し、愛称名について審議をし、村道梨ヶ原中道線については「ふじフラワー通り」、村道南道線・北富士新線については「さかな公園通り」に決定しました。

なお、今後も愛称名を募集していきますのでご協力お願いします。お問い合わせ先

忍野村役場建設課  
八四一七七九三

# みんなが幸せな社会のために 男女共同参画社会をめざして

前月におきまして、「男女共同参画社会」についてアウトラインをご紹介しました。今月から毎回当欄を利用して、「男女共同参画社会」についてのトピックス、問題などを順次紹介していきます。同時に忍野村男女共同参画プラン策定委員会の活動内容についても紹介していきます。

今回は、「男女共同参画プラン」策定にあたっての大きな流れをご紹介いたします。「男女共同参画プラン」とは、男女平等をめぐる意識改革、男女共同参画できる社会づくり、労働環境づくり、子育て・教育を含めた地域づくり、また環境問題、老後・福祉に関する問題等と広汎にわたる内容を男女共同参画、男女共生の観点から問題点を掘り起こし、策定後の指針を示すものです。

前段の掘り起こし作業、「男女共同参画社会」の啓発活動等に資するため、忍野村男女共同参画プラン策定委員会を設置し、毎月二回の会合を中心に策定作業をすすめていきます。

今回は、男女共同参画社会に係る男女平等の意識についてご紹介いたします。ご期待下さい。

忍野村男女共同参画プラン策定委員会活動報告

平成十四年四月一日第八回策定

委員会を開催しました。環境問題について討議しました。  
平成十四年四月十五日第九回策定委員会を開催しました。今までの勉強会の再検討を行い、今後の予定について討議しました。

## 恩賜林組合より

2002(第9回)おんしりんまつりの開催について

期日 平成十四年五月十九日(日)

午前九時～午後三時三十分

小雨実施(荒天の場合六月二日に順延)

場所 「恩賜林庭園」  
富士吉田市上吉田

催物 忍風戦隊ハリケンジャーショーほか

お問い合わせ 富士吉田市外二ヶ村恩賜県有財産保護組合

〇五五五―二二―三三三五  
「弁護士による無料法律相談」のお知らせ

相談日 平成十四年五月十四日(火)

期日は、毎回奇数月の第二火曜日です。普段お悩みのこと、気にかかることなどありましたら、お気軽にご利用ください。

相談料 無料

受付時間 午後一時～午後二時

午後一時～午後二時

相談時間 午後一時～午後四時  
対象者 富士吉田市、山中湖村、忍野村の住民  
場所 恩賜林組合(林業センター内)  
相談日前や電話での受付、相談は致しません。  
お問い合わせ 恩賜林組合演習地対策課  
二二―三三三五(代)

## 能力開発講座

シーケンス制御の基礎

日程 6月10・11・13・14・17・18日の6日間

時間 午後六時～同八時五十分

定員 十名

受講料 二、一〇〇円

シニア対象ワープロ講座(基礎編)

日程 6月24・25・27日の三日間

時間 午前九時～午後四時

定員 二十名

受講料 二、一〇〇円

受付期間 各講座とも五月一日から開講日の一週間前まで、但し定員になり次第締め切らせていただきます。

お問い合わせ 県立都留高等技術専門学校

〇五五四―四三―八九一

## 自衛隊員募集

女子

募集期	隊別	採用予定人員(人)	試験時期	合格発表	採用時期
8～9月	陸自	500	9月	11月	3～4月 (平成15年)
	海自	80			
	空自	100			
	計	680			

採用予定人員等は、実行段階において一部変更することがある。

問い合わせ先 忍野村役場 総務課 84-3111

男子

募集期	隊別	採用予定人員(人)	試験時期	合格発表	採用時期
第1次 (4～6月)	陸自	0	受付時に指定	その都度	7～9月
	海自	0			
	空自	0			
	計	0			
第2次 (7～9月)	陸自	438	10～12月	1～4月 (平成15年)	
	海自	62			
	空自	168			
	計	668			
第3次 (10～12月)	陸自	440	計	550	
	海自	40			
	空自	70			
	計	550			
第4次 (1～3月)	陸自	4,860	計	7,661	
	海自	848			
	空自	735			
	計	6,443			
合計	陸自	5,738	計	7,661	
	海自	950			
	空自	973			
	計	7,661			

平成14年度

・2等陸士  
・2等海士  
・2等空士

募集画

## 外出の付添い ボランティア さん募集!

身体障害者療護施設「はまなし寮」では、入居者が外出する際に、付添いをしていただける外出ボランティアの募集をしています。登録していただき、入居者からの申し出があつた場合にお願ひするというものです。初めての方でも安心して下さい。事前に研修会等を行ない、入居者とのコミュニケーションを図っていただきます。入居者の皆さんは、外出するのを楽しみにしています。是非ご協力をください。詳しい内容について説明いたしますので、まずはご連絡いただきたいと思います。

ボランティアさんの万一の事故に備え、ボランティア保険に加入します。

【ボランティアさんの事故に対する補償は、ボランティア保険の補償する範囲（傷害事故・賠償事故）とします。】

詳しい内容のお問い合わせ先  
山梨県立はまなし寮

〒四〇一〇三〇一

河口湖町船津六六六一

〇五五五七二一五三三二

〇五五五七二一五三三五

E-mail hamanashi@yfi.or.jp

担当 指導員 渡辺

# 忍野村でブックスタートが始まりました。

ブックスタートとは、赤ちゃんの体の成長にミルクが必要なように、赤ちゃんのことばと心を育むためには、抱っこの暖かさの中で、やさしく語りかけてもらう時間が大切だといわれています。

ブックスタートは、肌のぬくもりを感じながらことばと心を通わす、そのかけがえのないひとときを「絵本」を介して持つことを応援する運動です。

今年の4月より、忍野村保健福祉センターで行なわれている7カ月健診に参加した赤ちゃんと保護者に、絵本の入ったブックスタートパックを図書館職員がメッセージや説明とともに手渡しています。

お問い合わせ おしの図書館 0555-84-7300



4月のブックスタート風景





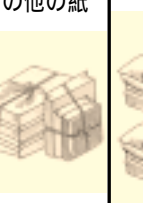




おはなしゆりかご（乳幼児のためのおはなし会）

# 変わります!! ゴミ収集

富士吉田市の新しいゴミ焼却施設が、今年10月に稼働します。  
これに伴い、ゴミの収集が大きく変わります。ご協力をお願いします。



燃えるゴミを資源化してみませんか。

紙パック 	ペットボトル 	新聞 	ダンボール 	雑誌・ その他の紙 	布類(古着) 	トレイ(白色に限る) 発泡スチロール 	資源ゴミでは処理費 1Kg当り約13.65円  燃えるゴミでは処理費 1Kg当り約20円
ひもでしばる	透明・ 半透明袋	ひもでしばる	ひもでしばる	ひもでしばる	透明・ 半透明袋	透明・ 半透明袋	

生ゴミは透明・半透明の袋で出して下さい。

おおきく変わるのが水曜日の燃えないゴミ、分別が必要なんだ

(資源ゴミ) ゴミ袋は透明・半透明

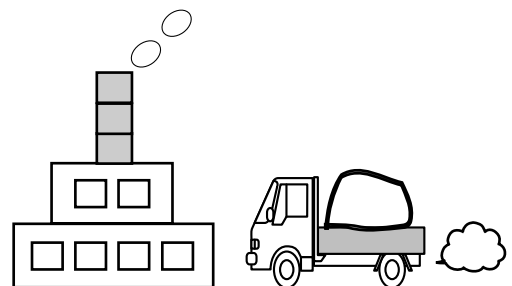
		資源ゴミでは処理費 1Kg当り約13.65円  燃えないゴミでは処理費 1Kg当り約20円
びん類(ビールびん 一升びん、ドリンク、 調味料等) (水洗いしたもの)	缶 (ドリンク、缶詰、 一斗缶) (水洗いしたもの)	

(燃えないゴミ) ゴミ袋は透明・半透明

	
ガラス類 (コップ・窓ガラス)	瀬戸物食器類
	
傘	ナベ・ ヤカン類
	
陶器製植木鉢	はりがね製ハンガー

資源ゴミの収集日が多くなります。

収集日・時間	場 所
毎週 水曜日 午前8:00 ~ 9:00	忍野村コミュニティセンター 忍草コミュニティセンター 内野コミュニティセンター



ゴミ収集ステーションも変わります。

ゴミステーションの景観が悪い等の理由で、ゴミ箱なしの収集を平成14年10月から考えています。  
一部地域で試行的に4月より実施していますので、ご協力をお願いします。

守ってもらうこと

1. 収集日にゴミを出して下さい。
2. 出すゴミ袋は透明・半透明です。
3. 燃えないゴミは分別出しが必要です。
4. 分別したゴミは、資源ゴミとして出して下さい。

お問い合わせは 忍野村役場 地域振興課 TEL 0555-84-7794

# フォトグラフィー



3月30日(土)

富士忍野グランプリフォトコンテスト表彰式が行われました。グランプリは、神奈川県永野武光さん「春待つ湿原」でした。



4月10日(水)

温泉源掘削工事祈願祭が行われました。



4月7日(日)

午前8時より、新名庄川において、清掃ボランティアが行われました。ボランティアの人たちの協力により、約2トンのゴミが回収されました。ボランティアのみなさん、ご協力大変ありがとうございました。

## ちょうげんぼう



タカ目ハヤブサ科 平地から高山の草地、農耕地、川原、埋立地などに生息。「キッキッ」「キイイ」と鳴く。内野在住の田辺宏哉氏撮影。「村内で見かけた猛禽、カラスに追いかけられたり、餌を探して低空飛行と忙しく、その行動範囲は広がった」 (同氏)



電光掲示板が設置されました。

村内2箇所(旧忍野富士急ホテル手前・消防第1分団詰所横)に電光掲示板が設置されました。色々なイベント及び行政情報などを掲示いたします。



# こどものつぶやき

病院の待合室で版画が飾ってあるのを見て  
 M子 「お母さん、あれタコのフンで描いたのかなあ？」  
 母 「タコのフン？」  
 M子 「タコの口から出るやつ」  
 母 「タコのシミ？」  
 M子 「そう、そう」



～年中児～

N子「お母ちゃんはお家でお仕事してるのに、なんで保育園の先生は子どもと遊んでいるの？」

～年少児～

Y子「お父さんとお母さんのハートにヒビが入ったよ」

～年少児～

鏡を見ながらティッシュをぬらし、お化粧品をしている3人の女の子

口紅をぬって…眉毛を書いて…

M子 「ねえ、ねえ、美女になった !!」

K子 「じゃあ、デートに行こう !!」

～年長児～

M男君、保育所の様子を母親に報告する。



M男 「Mくんね、保育園にちいっといたけど、ちいっといなかった」

母 「Mくんは、となりのクラスでしょ？」

M男 「となりはトトロでしょ !!」

～年少児～



## Destination Australia

## 目的地はオーストラリア

Hi, again. How are you enjoying Golden Week?

It is a great time to travel if you are able to get time off just before or after the peak season. Have you ever been to Australia? It is not far from Japan and as it is almost due south there is very little time difference and thus no jet lag, which is a bonus. Most of Australia has very mild winters and hot summers, so it is a great place to visit almost all year.

Australia is about the same size as the U.S.A. without Alaska and the world's smallest continent or largest island. It is made up of six states plus the Northern Territory and the capital, Canberra, has its own territory. Sydney, the scene of the last summer Olympics, is the biggest city, but not the capital.

Australia is, of course, famous for kangaroos and koalas, but there is so much more to see. The imposing monolith of Ayers Rock or Uluru, the Aboriginal name, is very famous. It is right in the center of the country. The Gold Coast, on the eastern side, is a popular destination for Japanese tourists. It has beautiful beaches and various amusement parks such as Movie World, Sea World and Dream World.

Australian people are called Aussies, as New Zealanders are called Kiwis. Aussie beef is famous in Japan, but some are disappointed when they dine on steak in Australia finding it too hard. This all has to do with the different cooking styles.

'Medium' in Japan has had a little less grilling than in many other countries, so it is best to ask for 'medium-rare' which is close to Japanese 'medium'.

Aussie English is often said to be difficult to understand, but apart from different vowel sounds, it is not so hard. Australian people are very friendly and down-to-earth. You will often hear Australians calling each other or even people they do not know, 'mate'. This basically means friend or pal.

This month's easy English expression :  
(Australian casual greeting)

A: Giddy, mate.  
B: Giddy.

Steve Rissman

ハイ。ゴールデンウィークを楽しんでいますか？  
ピークシーズンを外して、時間が取れるとしたら今は、旅行する最適な時です。皆さんは、オーストラリアに行ったことがありますか？  
オーストラリアは、日本からそれほど遠くありません。また、日本のほとんど真南に位置しているので、時差があまりなく、旅行しても時差ボケの心配は少ないというオマケつきです。全体的にオーストラリアは冬はとて穏やかで、夏は暑いですが、そして、一年を通して訪れるのに適しています。

オーストラリアは、アラスカを除いたアメリカとほぼ同じくらいの大きさです。世界で最も小さい大陸であり、最も大きい島でもあります。6つの州と、ノーザンテリトリー、そして、どの州にも属していない首都のキャンベラから成り立っています。昨年、夏のオリンピックの開催地でもあったシドニーは、首都ではありませんが、最も大きい都市です。

オーストラリアは、もちろん、カンガルーとコアラで有名ですが、他にまだまだ、たくさん魅力的なものがあります。ちょうど国の中央にある、雄大な一枚岩のエアズロック、アボリジニー語でウルル、はとも有名です。また、東海岸のゴールドコーストは、日本の観光客にとっても人気があります。そこには、美しいビーチやムービーワールドやシーワールド、ドリームワールドなどのいろいろな遊園地があります。

ニュージーランド人が、キーウィと呼ばれているように、オーストラリアの人々は、オージーと呼ばれています。オージービーフは日本でも有名ですね。しかし、オーストラリアで日本人がステーキを食べると時々、硬すぎるという、がっかりする人がいます。それは、料理法の違いによるものだと思います。日本の「ミディアム」は他の国の「ミディアム」より生焼けです。ですから、「ミディアム レア」と言って注文するほうが、日本の「ミディアム」に近いと思います。

オージーイングリッシュはわかりにくいと言われることもありますが母音の発音が時々違うだけで、あまり難しくはないと思います。

オーストラリア人は、非常に親しみやすくてざっくばらんです。お互いを「メイト」と呼びます。これは「友達」という意味ですが、知らない人にもこう呼びかけます。

今月のワンポイントレッスン：  
(オーストラリア式のくだけた挨拶)

A: グッデイ メイト。  
B: グッデイ。

スティーブ リスマン

# 5月の行事予定

日	曜日	行事予定	ゴミ収集日	日	曜日	行事予定	ゴミ収集日
1	水		 (内野・忍草・平山)	19	日		
2	木	忍草浅間神社例大祭 1才6カ月健康診査		20	月	母子健康手帳交付及びなんでも健康相談	
3	金	憲法記念日		21	火	乳児健康診査	 (ファナック)
4	土	国民の休日		22	水	リハビリ教室	 (内野・忍草・平山)
5	日	子供の日		23	木	妊婦教室	
6	月	振替休日 立夏		24	金	出張健康相談及びいきいき健康教室(内野)	
7	火	ポリオ	 (ファナック)	25	土		
8	水	リハビリ教室	 (内野・忍草・平山)	26	日		
9	木			27	月	母子健康手帳交付・なんでも健康相談、ひまわりサロン	
10	金	出張健康相談及びいきいき健康教室(忍草)		28	火		 (ファナック)
11	土			29	水	総合健診(内野)	 (内野・忍草・平山)
12	日	母の日		30	木	総合健診(内野)	
13	月	母子健康手帳交付・なんでも健康相談、ひまわりサロン		31	金	総合健診(内野)	
14	火	乳児健康診査	 (ファナック)	<b>6月の行事予定</b>			
15	水	ポリオ	 (内野・忍草・平山)	1	土		
16	木	2歳児歯科検診・健康相談		2	日		
17	金	妊婦教室		3	月	母子健康手帳交付及びなんでも健康相談	
18	土			4	火	妊婦教室	 (ファナック)

## MY CHILD



こもも  
須山 胡桃ちゃん(1歳7カ月)  
建さん、亜希さんの長女  
内野422番地

### 今月の行事

2～4日 / 忍草浅間神社例大祭  
6日 / 立夏  
12日 / 母の日

-  燃えるゴミ収集日
-  燃えないゴミ収集日
-  資源ゴミ収集日
-  粗大ゴミ収集日

### 村のうごき

人口 8,429 (-44)  
男 4,401 (-52)  
女 4,028 (+8)  
世帯 2,655 (-41)  
3月31日現在(前月比)

2002(平成14年)  
発行毎月1回  
編集・発行 / 忍野村役場  
総務課  
山梨県南都留郡忍野村  
忍草1514  
電話 0555-84-3111  
印刷 GRANT